

Ex-ante teave kulude ja tasude kohta

Käesolev dokument annab Luminor Bank AS klientidele ja potentsiaalsetele klientidele teavet allpool nimetatud finantsinstrumendi või sarnase tasu struktuuri finantsinstrumentide rühma kulude ja tasude kohta. See kulude ja tasude teabeleht on koostatud vastavalt Euroopa Parlamendi ja nõukogu direktiivi 2014/65 / EL artikli 24 lõikes 4 ja komisjoni delegeeritud määruse (EL) 2017/565 artiklis 50 sätestatud regulatiivnõuetele. Käesolev dokument ei ole turundusmaterjal. Käesolevas dokumendis toodud kulud ja tasud on esitatud Luminor Bank AS praeguse hinnakirja ja kolmandatelt osapooltelt, sealhulgas, kuid mitte ainult, finantsinstrumentide emitentidelt, tootjalt ja turustajatelt saadud informatsiooni kasutades. Käesolev dokument ei sisalda isiklike allahindlusi, mis võivad konkreetsele kliendile kohalduda. Dokument ei kajasta välisvaluuta vahetustasusid, mis võivad kohalduda, kui investeerimisvääring erineb kliendi põhivaluust.

Nordea 1, SICAV

Aktsiafond

Aktsiafond EUR

ISIN/ID:

Equity fund

Kui kliendid investeerivad börsil kaubeldavatesse fondidesse (ETF) või Luminor Bank AS poolt turustatud investeerimisfondidesse, siis maksavad nad enamasti järgmisi tasusid: finantsinstrumendiga seotud kulud (haldustasu ja muud seonduvad kulud) kui ka Luminor Bank AS poolt pakutavate investeerimis- ja / või investeerimise kõrvalteenustega seotud kulud (tehingu- ja komisjonitasu, märkimistasu ja väljumistasu).

Kokkuvõte

Ex-ante teave kulude ja tasude ülevaate antud osas saab klient koondatud kokkuvõtte kõigi võimalike teenusega kaasnevate kulude ja tasude kohta. Kulud ja tasud on jaotatud kahte kategooriasse – instrumendipõhised kulud ja tasud ning Luminor Bank AS investeerimis- ja investeerimise kõrvalteenuse teenustasud. Kolmandate osapoolt poolt Luminor Bank AS makstud peibutiste kohta on teave esitatud instrumendipõhiste kulude osas. Kulud ja tasud on esitatud nii rahalises vääringus kui ka protsendina investeeritud summast. Kulude ja tasude arvutamine on tehtud eeldusel, et investeringu (ühekordse või igakuise püsivaks vormis tehtud) kestvus on vähemalt üks kalendriaasta. Esitatud kulud ja tasud ei kajasta alusvarana kasutatud instrumendi turuhinna võimalikke kõikumisi.

Kulu liik	Ühekordne investering € 1 000		Ühekordne investering € 10 000		Investering igakuise püsivaksena € 50/kuu		Tegemist on eelduslike aastaste kuludega, mis on arvatud lähtuvalt 3 investeerimismudelist, kus investering on tehtud järgmistes summasdes ja viisil: € 1000, € 10 000 ja igakuine püsivaks € 50/kuu.
	Kulu (EUR)	% investeringust	Kulu (EUR)	% investeringust	Kulu (EUR)	% investeringust	
Instrumendipõhised tasud	€ 12.54	1.25%	€ 125.36	1.25%	€ 4.03	0.67%	
'sh 3 osapooltele makstavad tasud	€ 0.00	0.00%	€ 0.00	0.00%	€ 0.00	0.00%	
Teenustasud	€ 38.78	3.88%	€ 216.75	2.17%	€ 36.85	6.14%	
Kokku:	€ 51.32	5.13%	€ 342.11	3.42%	€ 40.88	6.81%	

Tasude liigiline jaotus*

* Käesolev alalõik annab üksikasjaliku ülevaate erinevatest kuludest ja tasudest, mis kuuluvad tasumisele kasutades Luminor Bank AS poolt pakutavaid investeerimis- ja investeerimise kõrvalteenuseid. Tasude liigiline jaotus on esitatud eespool loetletud kulude ja tasude kohta, mis kaasnevad ühekordse või igakuise püsivaks vormis tehtud investeringuga ja mis kuuluvad kalendriaasta vältel kliendi poolt tasumisele.

Jooksva kalendriaasta tasud ja kulud on esitatud aastase investeerimisperioodi kohta, eeldusel et investering on tehtud kalendriaasta alguses ühekordse või igakuise püsivaks vormis ja investering müüakse kalendriaasta lõpus, kus investeringu tootlus on 0%. Esitatud investeringu summale ning perioodile kohaldatud tasusid ja kulusid puudutav teave põhineb ajaloolistel andmetel tasude ja kulude kohta ning näite koostamise hetkel kehtivale Luminor Bank AS hinnakirjale ja instrumendi kohta käivas UCITS KIID esitatud teabel.

Esitatud hinnangulised tasud ja kulud võivad tegelikest tasudest ja kuludest erineda, sest tegelikult makstavad tasud sõltuvad konkreetsest instrumendist, tehingumahust ja turust, kus tehing teostatakse.

Kulude ja tasude kirjeldus

Instrumendipõhised tasud – Ühekordsed tasud	Kõik investeringu alguses või lõpus makstavad emitendi või turustaja kulud ja tasud (sisalduvad või lisatakse instrumendi hinnale). Tasud nagu ettemakstav valitsemistasu, struktureerimistasu ja jaotustasu.
Instrumendipõhised tasud – Alalised tasud	Kõik instrumendi haldamisega seotud jooksvad kulud, mis arvatakse maha investeringu kestel ja mis kajastuvad instrumendi hinnas. Tasud nagu valitsemis- ja teenustasud, vahetustehingute tasud, väärtpaperite laenamisega seotud kulud, maksud ja rahastamiskulud.
Instrumendipõhised tasud – Tehingutasud	Kõik tehingutega seotud kulud ja tasud, mis on tekkinud investeringute soetamise ja realiseerimise tulemusena.
Instrumendipõhised tasud – Seonduvad kulud	Need kulud hõlmavad tulemustasu ja intresse, mida emitent võib alalistest tasudest eraldi arvestada.
Teenustasud – Ühekordsed tasud	Kõik kulud ja tasud, mis makstakse investeerimisteenuse pakkujale (vahendajale) investeringu alguses või lõpus. Hoiuse sõlmimise ja (või) lõpetamise tasu.
Teenustasud – Alalised tasud	Kõik jooksvad kulud ja tasud, mida kliendid investeerimisühingule osutatud teenuste eest maksavad. Teenuseosutajale tasutud haldustasud või nõustamistasud.
Teenustasud – Tehingutasud	Kõik kulud ja tasud, mis on seotud investeerimisühingu või muude osapoolte sooritatud tehingutega. Maakleritasud, sisenemis- ja väljumistasud, platvormi tasud, hinnalised (sisalduvad tehinguhinnas), tempelmaks, tehingutasud ja valuutavahetuskulud.
Teenustasud – Lisateenustega seotud tasud	Mis tahes kulud ja tasud, mis on seotud kõrvalteenustega, mis ei sisaldu eespool nimetatud kuludes. Investeerimisteenuse osutaja nõutavad investeerimisanalüüsi ja hoidmiskulud.
Teenustasud – Seonduvad	Need kulud hõlmavad tulemustasusid, mida teenusepakkuja võib arvutada jooksvatest tasudest eraldi.

Kulu liik		Ühekordne investeering € 1 000		Ühekordne investeering € 10 000		Investeering igakuise püsiksena € 50/kuu	
		Kulu (EUR)	% investeeringust	Kulu (EUR)	% investeeringust	Kulu (EUR)	% investeeringust
Instrumendi- põhised tasud	Ühekordsed tasud	€ 0.00	0.00%	€ 0.00	0.00%	€ 0.00	0.00%
	Alalised tasud	€ 12.54	1.25%	€ 125.36	1.25%	€ 4.03	0.67%
	Tehingutasud	€ 0.00	0.00%	€ 0.00	0.00%	€ 0.00	0.00%
	Seonduvad kulud	€ 0.00	0.00%	€ 0.00	0.00%	€ 0.00	0.00%

Teenustasud	Ühekordsed tasud	€ 0.00	0.00%	€ 0.00	0.00%	€ 0.00	0.00%
	Alalised tasud	€ 0.00	0.00%	€ 0.00	0.00%	€ 0.00	0.00%
	Tehingutasud	€ 19.58	1.96%	€ 197.55	1.98%	€ 17.65	2.94%
	Lisateenustega seotud tasud	€ 19.20	1.92%	€ 19.20	0.19%	€ 19.20	3.20%
	Seonduvad kulud	€ 0.00	0.00%	€ 0.00	0.00%	€ 0.00	0.00%

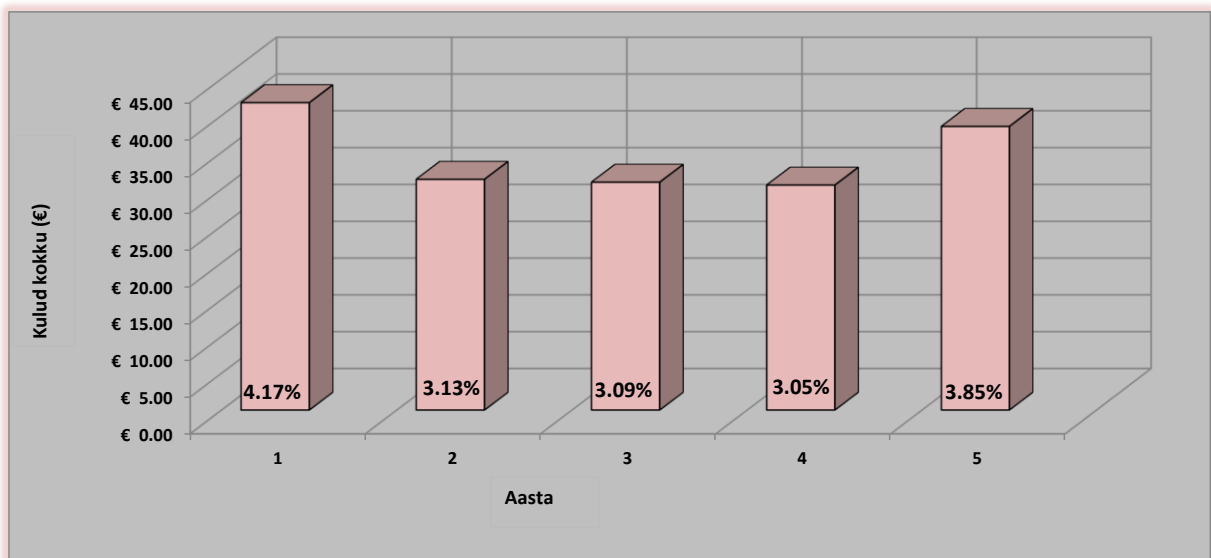
Kogukulude mõju erineva investeerimisperiodi tootlustele**

** Esitatud negatiivse (-5%), neutraalse (0%) ja positiivse (+5%) stsenaariumiga investeeringu tulemused on esitatud üksnes selleks, et näitlikustada erinevate tasude ja kulude kogumõju investeeringu tootlusele. Antud stsenaariumid on näitlikustavad ja ei põhine objektiivsel andmeanalüüsil ning neid prognoose ei tohi käsitleda investeeringu tulevase tootlusena. Investeeringute kogutootlus arvutatakse kogusummana, mis kajastab antud investeerimisperiodi tulu või kahjumit. Instrumendi- ja (või) teenuse esialgsed ühekordsed tasud ja instrumendi- ja (või) teenuse tehingutasud on arvutatud investeringu igaaastasest kalendriaasta keskmisest väärtusest. Instrumendi- ja (või) teenuse müügi ühekordsed tasud ja instrumendi- ja (või) teenuse tehingutasud on arvutatud investeringu väärtuselt investeerimisperiodi lõpus.

Aastane tootlus	Investeeritud summa	Kogutulu (Keskmine tootlus aasta baasil) pärast tasude mahaarvamist		
		Investeeringu periood		
		1 aasta (€ ja % investeeringust)	3 aasta (€ ja % investeeringust)	5 aasta (€ ja % investeeringust)
5%	€ 1 000.00	-2.62 (-0.26%)	33.87 (1.12%)	73.11 (1.42%)
	€ 10 000.00	144.83 (1.45%)	871.16 (2.82%)	1652.26 (3.11%)
0%	€ 1 000.00	-51.32 (-5.13%)	-112.97 (-3.92%)	-173.07 (-3.73%)
	€ 10 000.00	-342.11 (-3.42%)	-622.93 (-2.12%)	-896.67 (-1.86%)
-5%	€ 1 000.00	-100.01 (-10.00%)	-245.57 (-8.97%)	-373.54 (-8.93%)
	€ 10 000.00	-829.06 (-8.29%)	-1973.79 (-7.07%)	-2980.22 (-6.83%)

Kulude jaotus investeeringu vältel ***

***Allpool esitatud graafik illustreerib 5-aastase investeeringu kulude ja tasude kõverat mille esialgse investeerimisväärtus on 1000 eurot. Protsentväärtused arvutatakse lähtuvalt esialgselt investeerimisväärtusest 1 000 eurot.



Ex-ante teave kulude ja tasude kohta

Käesolev dokument annab Luminor Bank AS klientidele ja potentsiaalsetele klientidele teavet allpool nimetatud finantsinstrumendi või sarnase tasu struktuuri finantsinstrumentide rühma kulude ja tasude kohta. See kulude ja tasude teabeleht on koostatud vastavalt Euroopa Parlamendi ja nõukogu direktiivi 2014/65 / EL artikli 24 lõikes 4 ja komisjoni delegeeritud määruse (EL) 2017/565 artiklis 50 sätestatud regulatiivnõuetele. Käesolev dokument ei ole turundusmaterjal. Käesolevas dokumendis toodud kulud ja tasud on esitatud Luminor Bank AS praeguse hinnakirja ja kolmandatelt osapooltelt, sealhulgas, kuid mitte ainult, finantsinstrumentide emitentidelt, tootjatelt ja turustajatelt saadud informatsiooni kasutades. Käesolev dokument ei sisalda isiklikke allahindlusi, mis võivad konkreetsele kliendile kohalduda. Dokument ei kajasta välisvaluuta vahetustasusid, mis võivad kohalduda, kui investeerimisvääring erineb kliendi põhivaluust.

Nordea 1, SICAV

Segafond

Segafond EUR

ISIN/ID:

Balanced Fund

Kui kliendid investeerivad börsil kaubeldavatesse fondidesse (ETF) või Luminor Bank AS poolt turustatud investeerimisfondidesse, siis maksavad nad enamasti järgmisi tasusid: finantsinstrumendiga seotud kulud (haldustasu ja muud seonduvad kulud) kui ka Luminor Bank AS poolt pakutavate investeerimis- ja / või investeerimise kõrvalteenustega seotud kulud (tehingu- ja komisjonitasu, märkimistasu ja väljumistasu).

Kokkuvõte

Ex-ante teave kulude ja tasude ülevaate antud osas saab klient koondatud kokkuvõtte kõigi võimalike teenusega kaasnevate kulude ja tasude kohta. Kulud ja tasud on jaotatud kahte kategooriasse – instrumendipõhised kulud ja tasud ning Luminor Bank AS investeerimis- ja investeerimise kõrvalteenuse teenustasud. Kolmandate osapoolt poolt Luminor Bank AS makstud peibutiste kohta on teave esitatud instrumendipõhiste kulude osas. Kulud ja tasud on esitatud nii rahalises vääringus kui ka protsendina investeeritud summast. Kulude ja tasude arvutamine on tehtud eeldusel, et investeringu (ühekordse või igakuise püsivaks vormis tehtud) kestvus on vähemalt üks kalendriaasta. Esitatud kulud ja tasud ei kajasta alusvarana kasutatud instrumendi turuhinna võimalikke kõikumisi.

Kulu liik	Ühekordne investering € 1 000		Ühekordne investering € 10 000		Investering igakuise püsivaksena € 50/kuu		Tegemist on eelduslike aastaste kuludega, mis on arvatud lähtuvalt 3 investeerimismudelist, kus investering on tehtud järgmistes summas ja viisil: € 1000, € 10 000 ja igakuine püsivaks € 50/kuu.
	Kulu (EUR)	% investeringust	Kulu (EUR)	% investeringust	Kulu (EUR)	% investeringust	
Instrumendipõhised tasud	€ 11.65	1.16%	€ 116.49	1.16%	€ 3.75	0.62%	
'sh 3 osapooltele makstavad tasud	€ 0.00	0.00%	€ 0.00	0.00%	€ 0.00	0.00%	
Teenustasud	€ 38.79	3.88%	€ 216.84	2.17%	€ 36.85	6.14%	
Kokku:	€ 50.44	5.04%	€ 333.33	3.33%	€ 40.60	6.77%	

Tasude liigiline jaotus*

* Käesolev alalõik annab üksikasjaliku ülevaate erinevatest kuludest ja tasudest, mis kuuluvad tasumisele kasutades Luminor Bank AS poolt pakutavaid investeerimis- ja investeerimise kõrvalteenuseid. Tasude liigiline jaotus on esitatud eespool loetletud kulude ja tasude kohta, mis kaasnevad ühekordse või igakuise püsivaks vormis tehtud investeringuga ja mis kuuluvad kalendriaasta vältel kliendi poolt tasumisele.

Jooksva kalendriaasta tasud ja kulud on esitatud aastase investeerimisperioodi kohta, eeldusel et investering on tehtud kalendriaasta alguses ühekordse või igakuise püsivaks vormis ja investering müüakse kalendriaasta lõpus, kus investeringu tootlus on 0%. Esitatud investeringu summale ning perioodile kohaldatud tasud ja kulud puudutav teave põhineb ajaloolistel andmetel tasude ja kulude kohta ning näite koostamise hetkel kehtivale Luminor Bank AS hinnakirjale ja instrumendi kohta käivas UCITS KIID esitatud teabel.

Esitatud hinnangulised tasud ja kulud võivad tegelikest tasudest ja kuludest erineda, sest tegelikult makstavad tasud sõltuvad konkreetsest instrumendist, tehingumahust ja turust, kus tehing teostatakse.

Kulude ja tasude kirjeldus

Instrumendipõhised tasud – Ühekordsed tasud	Kõik investeringu alguses või lõpus makstavad emitendi või turustaja kulud ja tasud (sisalduvad või lisatakse instrumendi hinnale). Tasud nagu ettemakstav valitsemistasu, struktureerimistasu ja jaotustasu.
Instrumendipõhised tasud – Alalised tasud	Kõik instrumendi haldamisega seotud jooksvad kulud, mis arvatakse maha investeringu kestel ja mis kajastuvad instrumendi hinnas. Tasud nagu valitsemis- ja teenustasud, vahetustehingute tasud, väärtpaperite laenamisega seotud kulud, maksud ja rahastamiskulud.
Instrumendipõhised tasud – Tehingutasud	Kõik tehingutega seotud kulud ja tasud, mis on tekkinud investeringute soetamise ja realiseerimise tulemusena.
Instrumendipõhised tasud – Seonduvad kulud	Need kulud hõlmavad tulemustasu ja intresse, mida emitent võib alalistest tasudest eraldi arvestada.
Teenustasud – Ühekordsed tasud	Kõik kulud ja tasud, mis makstakse investeerimisteenuse pakkujale (vahendajale) investeringu alguses või lõpus. Hoiuse sõlmimise ja (või) lõpetamise tasu.
Teenustasud – Alalised tasud	Kõik jooksvad kulud ja tasud, mida kliendid investeerimisühingule osutatud teenuste eest maksavad. Teenuseosutajale tasutud haldustasud või nõustamistasud.
Teenustasud – Tehingutasud	Kõik kulud ja tasud, mis on seotud investeerimisühinguga või muude osapoolte sooritatud tehingutega. Maakleritasud, sisenemis- ja väljumistasud, platvormi tasud, hinnalised (sisalduvad tehinguhinnas), tempelmaks, tehingutasud ja valuutavahetuskulud.
Teenustasud – Lisateenustega seotud tasud	Mis tahes kulud ja tasud, mis on seotud kõrvalteenustega, mis ei sisaldu eespool nimetatud kuludes. Investeerimisteenuse osutaja nõutavad investeerimisanalüüsi ja hoidmiskulud.
Teenustasud – Seonduvad	Need kulud hõlmavad tulemustasusid, mida teenusepakkuja võib arvutada jooksvatest tasudest eraldi.

Kulu liik		Ühekordne investeering € 1 000		Ühekordne investeering € 10 000		Investeering igakuise püsiksena € 50/kuu	
		Kulu (EUR)	% investeeringust	Kulu (EUR)	% investeeringust	Kulu (EUR)	% investeeringust
Instrumendi- põhised tasud	Ühekordsed tasud	€ 0.00	0.00%	€ 0.00	0.00%	€ 0.00	0.00%
	Alalised tasud	€ 11.65	1.16%	€ 116.49	1.16%	€ 3.75	0.62%
	Tehingutasud	€ 0.00	0.00%	€ 0.00	0.00%	€ 0.00	0.00%
	Seonduvad kulud	€ 0.00	0.00%	€ 0.00	0.00%	€ 0.00	0.00%

Teenustasud	Ühekordsed tasud	€ 0.00	0.00%	€ 0.00	0.00%	€ 0.00	0.00%
	Alalised tasud	€ 0.00	0.00%	€ 0.00	0.00%	€ 0.00	0.00%
	Tehingutasud	€ 19.59	1.96%	€ 197.64	1.98%	€ 17.65	2.94%
	Lisateenustega seotud tasud	€ 19.20	1.92%	€ 19.20	0.19%	€ 19.20	3.20%
	Seonduvad kulud	€ 0.00	0.00%	€ 0.00	0.00%	€ 0.00	0.00%

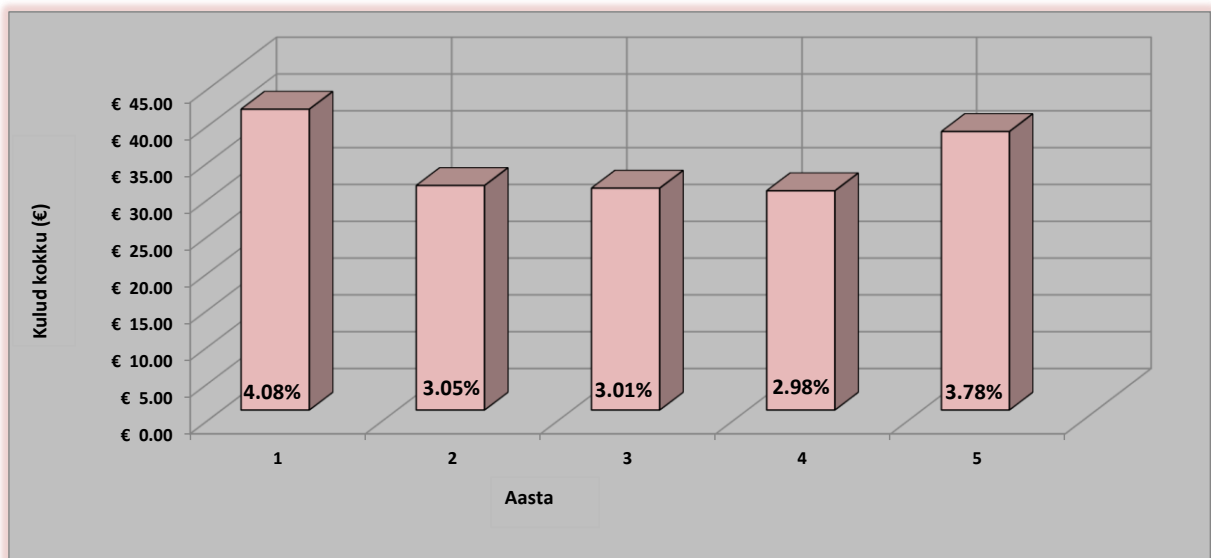
Kogukulude mõju erineva investeerimisperiodi tootlustele**

** Esitatud negatiivse (-5%), neutraalse (0%) ja positiivse (+5%) stsenaariumiga investeeringu tulemused on esitatud üksnes selleks, et näitlikustada erinevate tasude ja kulude kogumõju investeeringu tootlusele. Antud stsenaariumid on näitlikustavad ja ei põhine objektiivsel andmeanalüüsil ning neid prognoose ei tohi käsitleda investeeringu tulevase tootlusena. Investeeringute kogutootlus arvutatakse kogusummana, mis kajastab antud investeerimisperiodi tulu või kahjumit. Instrumendi- ja (või) teenuse esialgsed ühekordsed tasud ja instrumendi- ja (või) teenuse tehingutasud on arvutatud investeringu igaaastasest kalendriaasta keskmisest väärtusest. Instrumendi- ja (või) teenuse müügi ühekordsed tasud ja instrumendi- ja (või) teenuse tehingutasud on arvutatud investeringu väärtuselt investeerimisperiodi lõpus.

Aastane tootlus	Investeeringu summa	Kogutulu (Keskmine tootlus aasta baasil) pärast tasude mahaarvamist		
		Investeeringu periood		
		1 aasta (€ ja % investeeringust)	3 aasta (€ ja % investeeringust)	5 aasta (€ ja % investeeringust)
5%	€ 1 000.00	-1.72 (-0.17%)	36.72 (1.21%)	78.14 (1.52%)
	€ 10 000.00	153.83 (1.54%)	900.17 (2.91%)	1704.21 (3.20%)
0%	€ 1 000.00	-50.44 (-5.04%)	-110.45 (-3.83%)	-169.05 (-3.64%)
	€ 10 000.00	-333.33 (-3.33%)	-597.28 (-2.03%)	-855.04 (-1.77%)
-5%	€ 1 000.00	-99.16 (-9.92%)	-243.35 (-8.88%)	-370.37 (-8.84%)
	€ 10 000.00	-820.50 (-8.20%)	-1951.23 (-6.98%)	-2947.22 (-6.75%)

Kulude jaotus investeeringu vältel ***

***Allpool esitatud graafik illustreerib 5-aastase investeeringu kulude ja tasude kõverat mille esialgse investeerimisväärtus on 1000 eurot. Protsentväärtused arvutatakse lähtuvalt esialgselt investeerimisväärtusest 1 000 eurot.



Ex-ante teave kulude ja tasude kohta

Käesolev dokument annab Luminor Bank AS klientidele ja potentsiaalsetele klientidele teavet allpool nimetatud finantsinstrumendi või sarnase tasu struktuuri finantsinstrumentide rühma kulude ja tasude kohta. See kulude ja tasude teabeleht on koostatud vastavalt Euroopa Parlamendi ja nõukogu direktiivi 2014/65 / EL artikli 24 lõikes 4 ja komisjoni delegeeritud määruse (EL) 2017/565 artiklis 50 sätestatud regulatiivnõuetele. Käesolev dokument ei ole turundusmaterjal. Käesolevas dokumendis toodud kulud ja tasud on esitatud Luminor Bank AS praeguse hinnakirja ja kolmandatelt osapooltelt, sealhulgas, kuid mitte ainult, finantsinstrumentide emitentidelt, tootjalt ja turustajatelt saadud informatsiooni kasutades. Käesolev dokument ei sisalda isiklike allahindlusi, mis võivad konkreetsele kliendile kohalduda. Dokument ei kajasta välisvaluuta vahetustasusid, mis võivad kohalduda, kui investeerimisvääring erineb kliendi põhivaluust.

Nordea 1, SICAV

Võlakirjafond

Võlakirjafond EUR

ISIN/ID:

Bond Fund

Kui kliendid investeerivad börsil kaubeldavatesse fondidesse (ETF) või Luminor Bank AS poolt turustatud investeerimisfondidesse, siis maksavad nad enamasti järgmisi tasusid: finantsinstrumendiga seotud kulud (haldustasu ja muud seonduvad kulud) kui ka Luminor Bank AS poolt pakutavate investeerimis- ja / või investeerimise kõrvalteenustega seotud kulud (tehingu- ja komisjonitasu, märkimistasu ja väljumistasu).

Kokkuvõte

Ex-ante teave kulude ja tasude ülevaate antud osas saab klient koondatud kokkuvõtte kõigi võimalike teenusega kaasnevate kulude ja tasude kohta. Kulud ja tasud on jaotatud kahte kategooriasse – instrumendipõhised kulud ja tasud ning Luminor Bank AS investeerimis- ja investeerimise kõrvalteenuse teenustasud. Kolmandate osapoolt poolt Luminor Bank AS makstud peibutiste kohta on teave esitatud instrumendipõhiste kulude osas. Kulud ja tasud on esitatud nii rahalises vääringus kui ka protsendina investeeritud summast. Kulude ja tasude arvutamine on tehtud eeldusel, et investeringu (ühekordse või igakuise püsivaks vormis tehtud) kestvus on vähemalt üks kalendriaasta. Esitatud kulud ja tasud ei kajasta alusvarana kasutatud instrumendi turuhinna võimalikke kõikumisi.

Kulu liik	Ühekordne investering € 1 000		Ühekordne investering € 10 000		Investering igakuise püsivaksena € 50/kuu		Tegemist on eelduslike aastaste kuludega, mis on arvatud lähtuvalt 3 investeerimismudelist, kus investering on tehtud järgmistes summasdes ja viisil: € 1000, € 10 000 ja igakuine püsivaks € 50/kuu.
	Kulu (EUR)	% investeringust	Kulu (EUR)	% investeringust	Kulu (EUR)	% investeringust	
Instrumendipõhised tasud	€ 7.77	0.78%	€ 77.67	0.78%	€ 2.50	0.42%	
'sh 3 osapooltele makstavad tasud	€ 0.00	0.00%	€ 0.00	0.00%	€ 0.00	0.00%	
Teenustasud	€ 38.83	3.88%	€ 217.23	2.17%	€ 36.86	6.14%	
Kokku:	€ 46.60	4.66%	€ 294.91	2.95%	€ 39.36	6.56%	

Tasude liigiline jaotus*

* Käesolev alalõik annab üksikasjaliku ülevaate erinevatest kuludest ja tasudest, mis kuuluvad tasumisele kasutades Luminor Bank AS poolt pakutavaid investeerimis- ja investeerimise kõrvalteenuseid. Tasude liigiline jaotus on esitatud eespool loetletud kulude ja tasude kohta, mis kaasnevad ühekordse või igakuise püsivaks vormis tehtud investeringuga ja mis kuuluvad kalendriaasta vältel kliendi poolt tasumisele.

Jooksva kalendriaasta tasud ja kulud on esitatud aastase investeerimisperioodi kohta, eeldusel et investering on tehtud kalendriaasta alguses ühekordse või igakuise püsivaks vormis ja investering müüakse kalendriaasta lõpus, kus investeringu tootlus on 0%. Esitatud investeringu summale ning perioodile kohaldatud tasusid ja kulusid puudutav teave põhineb ajaloolistel andmetel tasude ja kulude kohta ning näite koostamise hetkel kehtivale Luminor Bank AS hinnakirjale ja instrumendi kohta käivas UCITS KIID esitatud teabel.

Esitatud hinnangulised tasud ja kulud võivad tegelikest tasudest ja kuludest erineda, sest tegelikult makstavad tasud sõltuvad konkreetsest instrumendist, tehingumahust ja turust, kus tehing teostatakse.

Kulude ja tasude kirjeldus

Instrumendipõhised tasud – Ühekordsed tasud	Kõik investeringu alguses või lõpus makstavad emitendi või turustaja kulud ja tasud (sisalduvad või lisatakse instrumendi hinnale). Tasud nagu ettemakstav valitsemistasu, struktureerimistasu ja jaotustasu.
Instrumendipõhised tasud – Alalised tasud	Kõik instrumendi haldamisega seotud jooksvad kulud, mis arvatakse maha investeringu kestel ja mis kajastuvad instrumendi hinnas. Tasud nagu valitsemis- ja teenustasud, vahetustehingute tasud, väärtpaperite laenamistega seotud kulud, maksud ja rahastamiskulud.
Instrumendipõhised tasud – Tehingutasud	Kõik tehingutega seotud kulud ja tasud, mis on tekkinud investeringute soetamise ja realiseerimise tulemusena.
Instrumendipõhised tasud – Seonduvad kulud	Need kulud hõlmavad tulemustasu ja intresse, mida emitent võib alalistest tasudest eraldi arvestada.
Teenustasud – Ühekordsed tasud	Kõik kulud ja tasud, mis makstakse investeerimisteenuse pakkujale (vahendajale) investeringu alguses või lõpus. Hoiuse sõlmimise ja (või) lõpetamise tasu.
Teenustasud – Alalised tasud	Kõik jooksvad kulud ja tasud, mida kliendid investeerimisühingule osutatud teenuste eest maksavad. Teenuseosutajale tasutud haldustasud või nõustamistasud.
Teenustasud – Tehingutasud	Kõik kulud ja tasud, mis on seotud investeerimisühinguga või muude osapoolte sooritatud tehingutega. Maakleritasud, sisenemis- ja väljumistasud, platvormi tasud, hinnalised (sisalduvad tehinguhinnas), tempelmaks, tehingutasud ja valuutavahetuskulud.
Teenustasud – Lisateenustega seotud tasud	Mis tahes kulud ja tasud, mis on seotud kõrvalteenustega, mis ei sisaldu eespool nimetatud kuludes. Investeerimisteenuse osutaja nõutavad investeerimisanalüüsi ja hoidmiskulud.
Teenustasud – Seonduvad	Need kulud hõlmavad tulemustasusid, mida teenusepakkuja võib arvutada jooksvatest tasudest eraldi.

Kulu liik		Ühekordne investeering € 1 000		Ühekordne investeering € 10 000		Investeering igakuise püsiksena € 50/kuu	
		Kulu (EUR)	% investeeringust	Kulu (EUR)	% investeeringust	Kulu (EUR)	% investeeringust
Instrumendi- põhised tasud	Ühekordsed tasud	€ 0.00	0.00%	€ 0.00	0.00%	€ 0.00	0.00%
	Alalised tasud	€ 7.77	0.78%	€ 77.67	0.78%	€ 2.50	0.42%
	Tehingutasud	€ 0.00	0.00%	€ 0.00	0.00%	€ 0.00	0.00%
	Seonduvad kulud	€ 0.00	0.00%	€ 0.00	0.00%	€ 0.00	0.00%

Teenustasud	Ühekordsed tasud	€ 0.00	0.00%	€ 0.00	0.00%	€ 0.00	0.00%
	Alalised tasud	€ 0.00	0.00%	€ 0.00	0.00%	€ 0.00	0.00%
	Tehingutasud	€ 19.63	1.96%	€ 198.03	1.98%	€ 17.66	2.94%
	Lisateenustega seotud tasud	€ 19.20	1.92%	€ 19.20	0.19%	€ 19.20	3.20%
	Seonduvad kulud	€ 0.00	0.00%	€ 0.00	0.00%	€ 0.00	0.00%

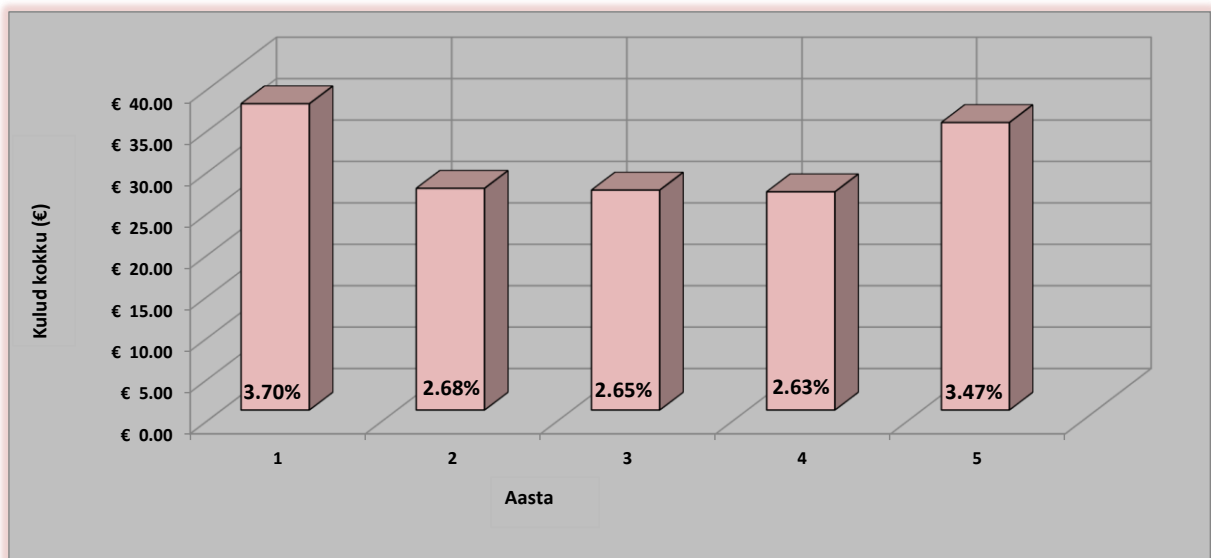
Kogukulude mõju erineva investeerimisperiodi tootlustele**

** Esitatud negatiivse (-5%), neutraalse (0%) ja positiivse (+5%) stsenaariumiga investeeringu tulemused on esitatud üksnes selleks, et näitlikustada erinevate tasude ja kulude kogumõju investeeringu tootlusele. Antud stsenaariumid on näitlikustavad ja ei põhine objektiivsel andmeanalüüsil ning neid prognoose ei tohi käsitleda investeeringu tulevase tootlusena. Investeeringute kogutootlus arvutatakse kogusummana, mis kajastab antud investeerimisperiodi tulu või kahjumit. Instrumendi- ja (või) teenuse esialgsed ühekordsed tasud ja instrumendi- ja (või) teenuse tehingutasud on arvutatud investeringu igaaastasest kalendriaasta keskmisest väärtusest. Instrumendi- ja (või) teenuse müügi ühekordsed tasud ja instrumendi- ja (või) teenuse tehingutasud on arvutatud investeringu väärtuselt investeerimisperiodi lõpus.

Aastane tootlus	Investeeringu summa	Kogutulu (Keskmise tootlus aasta baasil) pärast tasude mahaarvamist		
		Investeeringu periood		
		1 aasta (€ ja % investeeringust)	3 aasta (€ ja % investeeringust)	5 aasta (€ ja % investeeringust)
5%	€ 1 000.00	2.22 (0.22%)	49.27 (1.62%)	100.35 (1.93%)
	€ 10 000.00	193.22 (1.93%)	1027.73 (3.31%)	1933.73 (3.60%)
0%	€ 1 000.00	-46.60 (-4.66%)	-99.37 (-3.43%)	-151.31 (-3.23%)
	€ 10 000.00	-294.91 (-2.95%)	-484.46 (-1.64%)	-671.06 (-1.38%)
-5%	€ 1 000.00	-95.41 (-9.54%)	-233.62 (-8.49%)	-356.36 (-8.44%)
	€ 10 000.00	-783.03 (-7.83%)	-1852.03 (-6.60%)	-2801.33 (-6.36%)

Kulude jaotus investeeringu vältel ***

***Allpool esitatud graafik illustreerib 5-aastase investeeringu kulude ja tasude kõverat mille esialgse investeerimisväärtus on 1000 eurot. Protsentväärtused arvutatakse lähtuvalt esialgsest investeerimisväärtusest 1 000 eurot.



Ex-ante teave kulude ja tasude kohta

Käesolev dokument annab Luminor Bank AS klientidele ja potentsiaalsetele klientidele teavet allpool nimetatud finantsinstrumendi või sarnase tasu struktuuri finantsinstrumentide rühma kulude ja tasude kohta. See kulude ja tasude teabeleht on koostatud vastavalt Euroopa Parlamendi ja nõukogu direktiivi 2014/65 / EL artikli 24 lõikes 4 ja komisjoni delegeeritud määruse (EL) 2017/565 artiklis 50 sätestatud regulatiivnõuetele. Käesolev dokument ei ole turundusmaterjal. Käesolevas dokumendis toodud kulud ja tasud on esitatud Luminor Bank AS praeguse hinnakirja ja kolmandatelt osapooltelt, sealhulgas, kuid mitte ainult, finantsinstrumentide emitentidelt, tootjalt ja turustajatelt saadud informatsiooni kasutades. Käesolev dokument ei sisalda isiklike allahindlusi, mis võivad konkreetsele kliendile kohalduda. Dokument ei kajasta välisvaluuta vahetustasusid, mis võivad kohalduda, kui investeerimisvääring erineb kliendi põhivaluust.

Nordea 1, SICAV

Absoluuttootluse fond

Absoluuttootluse fond EUR

ISIN/ID:

Absolute Return Fund

Kui kliendid investeerivad börsil kaubeldavatesse fondidesse (ETF) või Luminor Bank AS poolt turustatud investeerimisfondidesse, siis maksavad nad enamasti järgmisi tasusid: finantsinstrumendiga seotud kulud (haldustasu ja muud seonduvad kulud) kui ka Luminor Bank AS poolt pakutavate investeerimis- ja / või investeerimise kõrvalteenustega seotud kulud (tehingu- ja komisjonitasu, märkimistasu ja väljumistasu).

Kokkuvõte

Ex-ante teave kulude ja tasude ülevaate antud osas saab klient koondatud kokkuvõtte kõigi võimalike teenusega kaasnevate kulude ja tasude kohta. Kulud ja tasud on jaotatud kahte kategooriasse – instrumendipõhised kulud ja tasud ning Luminor Bank AS investeerimis- ja investeerimise kõrvalteenuse teenustasud. Kolmandate osapoolt poolt Luminor Bank AS makstud peibutiste kohta on teave esitatud instrumendipõhiste kulude osas. Kulud ja tasud on esitatud nii rahalises vääringus kui ka protsendina investeeritud summast. Kulude ja tasude arvutamine on tehtud eeldusel, et investeringu (ühikordse või igakuise püsivaks vormis tehtud) kestvus on vähemalt üks kalendriaasta. Esitatud kulud ja tasud ei kajasta alusvarana kasutatud instrumendi turuhinna võimalikke kõikumisi.

Kulu liik	Ühekordne investering € 1 000		Ühekordne investering € 10 000		Investering igakuise püsivaksena € 50/kuu		Tegemist on eelduslike aastaste kuludega, mis on arvatud lähtuvalt 3 investeerimismudelist, kus investering on tehtud järgmistes summas ja viisil: € 1000, € 10 000 ja igakuine püsivaks € 50/kuu.
	Kulu (EUR)	% investeringust	Kulu (EUR)	% investeringust	Kulu (EUR)	% investeringust	
Instrumendipõhised tasud	€ 14.80	1.48%	€ 148.01	1.48%	€ 4.76	0.79%	
'sh 3 osapooltele makstavad tasud	€ 0.00	0.00%	€ 0.00	0.00%	€ 0.00	0.00%	
Teenustasud	€ 38.76	3.88%	€ 216.53	2.17%	€ 36.84	6.14%	
Kokku:	€ 53.56	5.36%	€ 364.53	3.65%	€ 41.60	6.93%	

Tasude liigiline jaotus*

* Käesolev alalõik annab üksikasjaliku ülevaate erinevatest kuludest ja tasudest, mis kuuluvad tasumisele kasutades Luminor Bank AS poolt pakutavaid investeerimis- ja investeerimise kõrvalteenuseid. Tasude liigiline jaotus on esitatud eespool loetletud kulude ja tasude kohta, mis kaasnevad ühekordse või igakuise püsivaks vormis tehtud investeringuga ja mis kuuluvad kalendriaasta vältel kliendi poolt tasumisele.

Jooksva kalendriaasta tasud ja kulud on esitatud aastase investeerimisperioodi kohta, eeldusel et investering on tehtud kalendriaasta alguses ühekordse või igakuise püsivaks vormis ja investering müüakse kalendriaasta lõpus, kus investeringu tootlus on 0%. Esitatud investeringu summale ning perioodile kohaldatud tasud ja kulud puudutav teave põhineb ajaloolistel andmetel tasude ja kulude kohta ning näite koostamise hetkel kehtivale Luminor Bank AS hinnakirjale ja instrumendi kohta käivas UCITS KIID esitatud teabel.

Esitatud hinnangulised tasud ja kulud võivad tegelikest tasudest ja kuludest erineda, sest tegelikult makstavad tasud sõltuvad konkreetsest instrumendist, tehingumahust ja turust, kus tehing teostatakse.

Kulude ja tasude kirjeldus

Instrumendipõhised tasud – Ühekordsed tasud	Kõik investeringu alguses või lõpus makstavad emitendi või turustaja kulud ja tasud (sisalduvad või lisatakse instrumendi hinnale). Tasud nagu ettemakstav valitsemistasu, struktureerimistasu ja jaotustasu.
Instrumendipõhised tasud – Alalised tasud	Kõik instrumendi haldamisega seotud jooksvad kulud, mis arvatakse maha investeringu kestel ja mis kajastuvad instrumendi hinnas. Tasud nagu valitsemis- ja teenustasud, vahetustehingute tasud, väärtpaperite laenamistega seotud kulud, maksud ja rahastamiskulud.
Instrumendipõhised tasud – Tehingutasud	Kõik tehingutega seotud kulud ja tasud, mis on tekkinud investeringute soetamise ja realiseerimise tulemusena.
Instrumendipõhised tasud – Seonduvad kulud	Need kulud hõlmavad tulemustasu ja intresse, mida emitent võib alalistest tasudest eraldi arvestada.
Teenustasud – Ühekordsed tasud	Kõik kulud ja tasud, mis makstakse investeerimisteenuse pakkujale (vahendajale) investeringu alguses või lõpus. Hoiuse sõlmimise ja (või) lõpetamise tasu.
Teenustasud – Alalised tasud	Kõik jooksvad kulud ja tasud, mida kliendid investeerimisühingule osutatud teenuste eest maksavad. Teenuseosutajale tasutud haldustasud või nõustamistasud.
Teenustasud – Tehingutasud	Kõik kulud ja tasud, mis on seotud investeerimisühinguga või muude osapoolte sooritatud tehingutega. Maakleritasud, sisenemis- ja väljumistasud, platvormi tasud, hinnalised (sisalduvad tehinguhinnas), tempelmaks, tehingutasud ja valuutavahetuskulud.
Teenustasud – Lisateenustega seotud tasud	Mis tahes kulud ja tasud, mis on seotud kõrvalteenustega, mis ei sisaldu eespool nimetatud kuludes. Investeerimisteenuse osutaja nõutavad investeerimisanalüüsi ja hoidmiskulud.
Teenustasud – Seonduvad	Need kulud hõlmavad tulemustasusid, mida teenusepakkuja võib arvutada jooksvatest tasudest eraldi.

Kulu liik		Ühekordne investeering € 1 000		Ühekordne investeering € 10 000		Investeering igakuise püsiksena € 50/kuu	
		Kulu (EUR)	% investeeringust	Kulu (EUR)	% investeeringust	Kulu (EUR)	% investeeringust
Instrumendi- põhised tasud	Ühekordsed tasud	€ 0.00	0.00%	€ 0.00	0.00%	€ 0.00	0.00%
	Alalised tasud	€ 14.80	1.48%	€ 148.01	1.48%	€ 4.76	0.79%
	Tehingutasud	€ 0.00	0.00%	€ 0.00	0.00%	€ 0.00	0.00%
	Seonduvad kulud	€ 0.00	0.00%	€ 0.00	0.00%	€ 0.00	0.00%

Teenustasud	Ühekordsed tasud	€ 0.00	0.00%	€ 0.00	0.00%	€ 0.00	0.00%
	Alalised tasud	€ 0.00	0.00%	€ 0.00	0.00%	€ 0.00	0.00%
	Tehingutasud	€ 19.56	1.96%	€ 197.33	1.97%	€ 17.64	2.94%
	Lisateenustega seotud tasud	€ 19.20	1.92%	€ 19.20	0.19%	€ 19.20	3.20%
	Seonduvad kulud	€ 0.00	0.00%	€ 0.00	0.00%	€ 0.00	0.00%

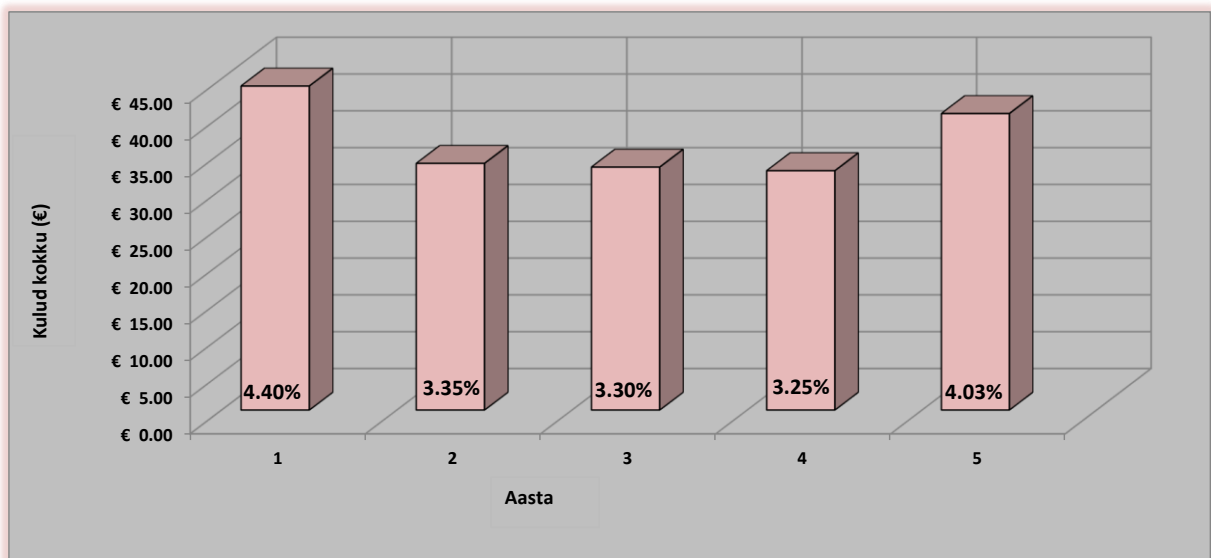
Kogukulude mõju erineva investeerimisperiodi tootlustele**

** Esitatud negatiivse (-5%), neutraalse (0%) ja positiivse (+5%) stsenaariumiga investeeringu tulemused on esitatud üksnes selleks, et näitlikustada erinevate tasude ja kulude kogumõju investeeringu tootlusele. Antud stsenaariumid on näitlikustavad ja ei põhine objektiivsel andmeanalüüsil ning neid prognoose ei tohi käsitleda investeeringu tulevase tootlusena. Investeeringute kogutootlus arvutatakse kogusummana, mis kajastab antud investeerimisperiodi tulu või kahjumit. Instrumendi- ja (või) teenuse esialgsed ühekordsed tasud ja instrumendi- ja (või) teenuse tehingutasud on arvutatud investeringu igaaastasest kalendriaasta keskmisest väärtusest. Instrumendi- ja (või) teenuse müügi ühekordsed tasud ja instrumendi- ja (või) teenuse tehingutasud on arvutatud investeringu väärtuselt investeerimisperiodi lõpus.

Aastane tootlus	Investeeritud summa	Kogutulu (Keskmine tootlus aasta baasil) pärast tasude mahaarvamist		
		Investeeringu periood		
		1 aasta (€ ja % investeeringust)	3 aasta (€ ja % investeeringust)	5 aasta (€ ja % investeeringust)
5%	€ 1 000.00	-4.92 (-0.49%)	26.61 (0.88%)	60.37 (1.18%)
	€ 10 000.00	121.85 (1.22%)	797.33 (2.59%)	1520.46 (2.87%)
0%	€ 1 000.00	-53.56 (-5.36%)	-119.38 (-4.15%)	-183.24 (-3.97%)
	€ 10 000.00	-364.53 (-3.65%)	-688.21 (-2.35%)	-1002.28 (-2.09%)
-5%	€ 1 000.00	-102.20 (-10.22%)	-251.20 (-9.19%)	-381.57 (-9.16%)
	€ 10 000.00	-850.92 (-8.51%)	-2031.18 (-7.29%)	-3063.93 (-7.06%)

Kulude jaotus investeeringu vältel ***

***Allpool esitatud graafik illustreerib 5-aastase investeeringu kulude ja tasude kõverat mille esialgse investeerimisväärtus on 1000 eurot. Protsentväärtused arvutatakse lähtuvalt esialgselt investeerimisväärtusest 1 000 eurot.



Ex-ante teave kulude ja tasude kohta

Käesolev dokument annab Luminor Bank AS klientidele ja potentsiaalsetele klientidele teavet allpool nimetatud finantsinstrumendi või sarnase tasu struktuuri finantsinstrumentide rühma kulude ja tasude kohta. See kulude ja tasude teabeleht on koostatud vastavalt Euroopa Parlamendi ja nõukogu direktiivi 2014/65 / EL artikli 24 lõikes 4 ja komisjoni delegeeritud määruse (EL) 2017/565 artiklis 50 sätestatud regulatiivnõuetele. Käesolev dokument ei ole turundusmaterjal. Käesolevas dokumendis toodud kulud ja tasud on esitatud Luminor Bank AS praeguse hinnakirja ja kolmandatelt osapooltelt, sealhulgas, kuid mitte ainult, finantsinstrumentide emitentidelt, tootjalt ja turustajatelt saadud informatsiooni kasutades. Käesolev dokument ei sisalda isiklike allahindlusi, mis võivad konkreetsele kliendile kohalduda. Dokument ei kajasta välisvaluuta vahetustasusid, mis võivad kohalduda, kui investeerimisvääring erineb kliendi põhivaluust.

NASDAQ Balti börsil noteeritud aktsia
NASDAQ Balti börsil noteeritud aktsiad EUR

ISIN/ID:

Equities- Baltic

Kui kliendid investeerivad NASDAQ Balti börsil noteeritud aktsiatesse, siis maksavad nad järgmisi Luminor Bank AS poolt pakutavate investeerimis- ja / või investeerimise kõrvalteenustega seotud tasusid (tehingu- ja komisjonitasu, märkimistasu ja väljumistasu).

Kokkuvõte

Ex-ante teave kulude ja tasude ülevaate antud osas saab klient koondatud kokkuvõtte kõigi võimalike teenusega kaasnevate kulude ja tasude kohta. Kulud ja tasud on jaotatud kahte kategooriasse – instrumendipõhised kulud ja tasud ning Luminor Bank AS investeerimis- ja investeerimise kõrvalteenuse teenustasud. Kolmandate osapoolt poolt Luminor Bank AS makstud peibutiste kohta on teave esitatud instrumendipõhiste kulude osas. Kulud ja tasud on esitatud nii rahalises vääringus kui ka protsendina investeeritud summast. Kulude ja tasude arvutamine on tehtud eeldusel, et investeringu (ühekordse või igakuise püsivaks vormis tehtud) kestvus on vähemalt üks kalendriaasta. Esitatud kulud ja tasud ei kajasta alusvarana kasutatud instrumendi turuhinna võimalikke kõikumisi.

Kulu liik	Ühekordne investering € 1 000		Ühekordne investering € 10 000		Investering igakuise püsivaksena € 50/kuu		Tegemist on eelduslike aastaste kuludega, mis on arvatud lähtuvalt 3 investeerimismudelist, kus investering on tehtud järgmistes summas ja viisil: € 1000, € 10 000 ja igakuine püsivaks € 50/kuu.
	Kulu (EUR)	% investeringust	Kulu (EUR)	% investeringust	Kulu (EUR)	% investeringust	
Instrumendipõhised tasud	€ 0.00	0.00%	€ 0.00	0.00%	XXX	XXX	
'sh 3 osapooltele makstavad tasud	€ 0.00	0.00%	€ 0.00	0.00%	XXX	XXX	
Teenustasud	€ 16.00	1.60%	€ 49.54	0.50%	XXX	XXX	
Kokku:	€ 16.00	1.60%	€ 49.54	0.50%	XXX	XXX	

Tasude liigiline jaotus*

* Käesolev alalõik annab üksikasjaliku ülevaate erinevatest kuludest ja tasudest, mis kuuluvad tasumisele kasutades Luminor Bank AS poolt pakutavaid investeerimis- ja investeerimise kõrvalteenuseid. Tasude liigiline jaotus on esitatud eespool loetletud kulude ja tasude kohta, mis kaasnevad ühekordse või igakuise püsivaks vormis tehtud investeringuga ja mis kuuluvad kalendriaasta vältel kliendi poolt tasumisele.

Jooksva kalendriaasta tasud ja kulud on esitatud aastase investeerimisperioodi kohta, eeldusel et investering on tehtud kalendriaasta alguses ühekordse või igakuise püsivaks vormis ja investering müüakse kalendriaasta lõpus, kus investeringu tootlus on 0%. Esitatud investeringu summale ning perioodile kohaldatud tasusid ja kulusid puudutav teave põhineb ajaloolistel andmetel tasude ja kulude kohta ning näite koostamise hetkel kehtivale Luminor Bank AS hinnakirjale ja instrumendi kohta käivas UCITS KIID esitatud teabel.

Esitatud hinnangulised tasud ja kulud võivad tegelikest tasudest ja kuludest erineda, sest tegelikult makstavad tasud sõltuvad konkreetsest instrumendist, tehingumahust ja turust, kus tehing teostatakse.

Kulude ja tasude kirjeldus

Instrumendipõhised tasud – Ühekordsed tasud	Kõik investeringu alguses või lõpus makstavad emitendi või turustaja kulud ja tasud (sisalduvad või lisatakse instrumendi hinnale). Tasud nagu ettemakstav valitsemistasu, struktureerimistasu ja jaotustasu.
Instrumendipõhised tasud – Alalised tasud	Kõik instrumendi haldamisega seotud jooksvad kulud, mis arvatakse maha investeringu kestel ja mis kajastuvad instrumendi hinnas. Tasud nagu valitsemis- ja teenustasud, vahetustehingute tasud, väärtpaperite laenamisega seotud kulud, maksud ja rahastamiskulud.
Instrumendipõhised tasud – Tehingutasud	Kõik tehingutega seotud kulud ja tasud, mis on tekkinud investeringute soetamise ja realiseerimise tulemusena.
Instrumendipõhised tasud – Seonduvad kulud	Need kulud hõlmavad tulemustasut ja intresse, mida emitent võib alalistest tasudest eraldi arvestada.
Teenustasud – Ühekordsed tasud	Kõik kulud ja tasud, mis makstakse investeerimise teenuse pakkujale (vahendajale) investeringu alguses või lõpus. Hoiuse sõlmimise ja (või) lõpetamise tasu.
Teenustasud – Alalised tasud	Kõik jooksvad kulud ja tasud, mida kliendid investeerimisühingule osutatud teenuste eest maksavad. Teenuseosutajale tasutud haldustasud või nõustamistasud.
Teenustasud – Tehingutasud	Kõik kulud ja tasud, mis on seotud investeerimisühingu või muude osapoolte sooritatud tehingutega. Maakleritasud, sisenemis- ja väljumistasud, platvormi tasud, hinnalised (sisalduvad tehinguhinnas), tempelmaks, tehingutasud ja valuutavahetuskulud.
Teenustasud – Lisateenustega seotud tasud	Mis tahes kulud ja tasud, mis on seotud kõrvalteenustega, mis ei sisaldu eespool nimetatud kuludes. Investeerimise teenuse osutaja nõutavad investeerimisanalüüsi ja hoidmiskulud.
Teenustasud – Seonduvad	Need kulud hõlmavad tulemustasusid, mida teenusepakkuja võib arvutada jooksvatest tasudest eraldi.

Kulu liik		Ühekordne investeering € 1 000		Ühekordne investeering € 10 000		Investeering igakuise püsiksena € 50/kuu	
		Kulu (EUR)	% investeeringust	Kulu (EUR)	% investeeringust	Kulu (EUR)	% investeeringust
Instrumendi- põhised tasud	Ühekordsed tasud	€ 0.00	0.00%	€ 0.00	0.00%	XXX	XXX
	Alalised tasud	€ 0.00	0.00%	€ 0.00	0.00%	XXX	XXX
	Tehingutasud	€ 0.00	0.00%	€ 0.00	0.00%	XXX	XXX
	Seonduvad kulud	€ 0.00	0.00%	€ 0.00	0.00%	XXX	XXX

Teenustasud	Ühekordsed tasud	€ 0.00	0.00%	€ 0.00	0.00%	XXX	XXX
	Alalised tasud	€ 0.00	0.00%	€ 0.00	0.00%	XXX	XXX
	Tehingutasud	€ 6.40	0.64%	€ 39.94	0.40%	XXX	XXX
	Lisateenustega seotud tasud	€ 9.60	0.96%	€ 9.60	0.10%	XXX	XXX
	Seonduvad kulud	€ 0.00	0.00%	€ 0.00	0.00%	XXX	XXX

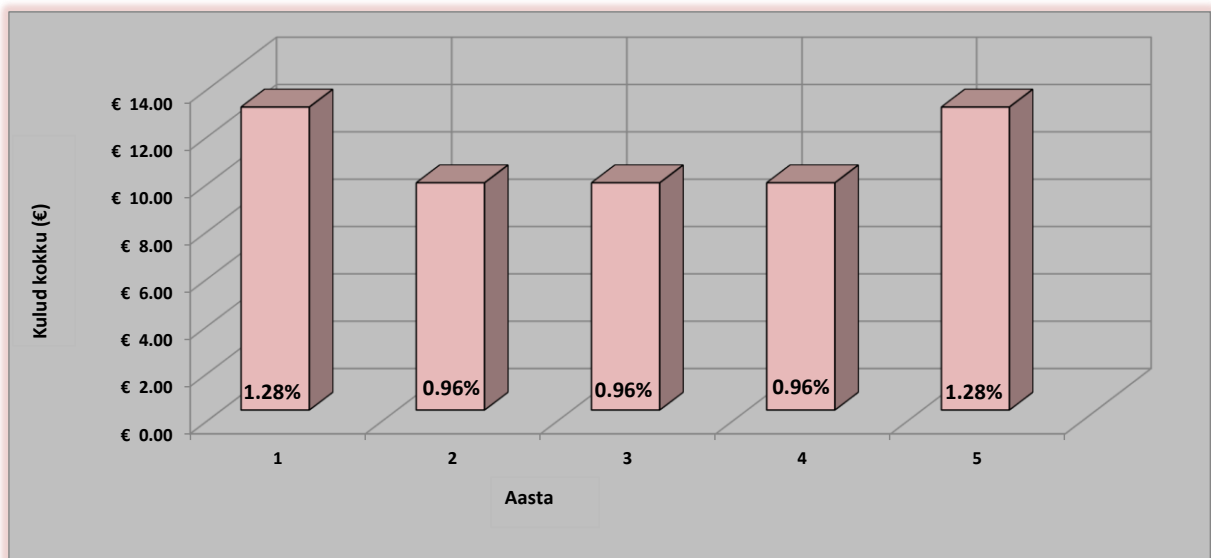
Kogukulude mõju erineva investeerimisperiodi tootlustele**

** Esitatud negatiivse (-5%), neutraalse (0%) ja positiivse (+5%) stsenaariumiga investeeringu tulemused on esitatud üksnes selleks, et näitlikustada erinevate tasude ja kulude kogumõju investeeringu tootlusele. Antud stsenaariumid on näitlikustavad ja ei põhine objektiivsel andmeanalüüsil ning neid prognoose ei tohi käsitleda investeeringu tulevase tootlusena. Investeeringute kogutootlus arvutatakse kogusummana, mis kajastab antud investeerimisperiodi tulu või kahjumit. Instrumendi- ja (või) teenuse esialgsed ühekordsed tasud ja instrumendi- ja (või) teenuse tehingutasud on arvutatud investeringu igaaastasest kalendriaasta keskmisest väärtusest. Instrumendi- ja (või) teenuse esialgsed ühekordsed tasud ja instrumendi- ja (või) teenuse tehingutasud on arvutatud investeringu väärtuselt investeerimisperiodi lõpus.

Aastane tootlus	Investeeritud summa	Kogutulu (Keskmine tootlus aasta baasil) pärast tasude mahaarvamist		
		Investeeringuperiood		
		1 aasta (€ ja % investeeringust)	3 aasta (€ ja % investeeringust)	5 aasta (€ ja % investeeringust)
5%	€ 1 000.00	33.84 (3.38%)	120.46 (3.86%)	215.95 (3.99%)
	€ 10 000.00	448.24 (4.48%)	1497.61 (4.76%)	2652.36 (4.82%)
0%	€ 1 000.00	-16.00 (-1.60%)	-35.20 (-1.19%)	-54.40 (-1.11%)
	€ 10 000.00	-49.54 (-0.50%)	-68.70 (-0.23%)	-87.86 (-0.18%)
-5%	€ 1 000.00	-65.84 (-6.58%)	-175.95 (-6.25%)	-275.33 (-6.24%)
	€ 10 000.00	-547.54 (-5.48%)	-1487.84 (-5.23%)	-2336.46 (-5.18%)

Kulude jaotus investeeringu vältel ***

***Allpool esitatud graafik illustreerib 5-aastase investeeringu kulude ja tasude kõverat mille esialgse investeerimisväärtus on 1000 eurot. Protsentväärtused arvutatakse lähtuvalt esialgselt investeerimisväärtusest 1 000 eurot.



Ex-ante teave kulude ja tasude kohta

Käesolev dokument annab Luminor Bank AS klientidele ja potentsiaalsetele klientidele teavet allpool nimetatud finantsinstrumendi või sarnase tasu struktuuri finantsinstrumentide rühma kulude ja tasude kohta. See kulude ja tasude teabeleht on koostatud vastavalt Euroopa Parlamendi ja nõukogu direktiivi 2014/65 / EL artikli 24 lõikes 4 ja komisjoni delegeeritud määruse (EL) 2017/565 artiklis 50 sätestatud regulatiivnõuetele. Käesolev dokument ei ole turundusmaterjal. Käesolevas dokumendis toodud kulud ja tasud on esitatud Luminor Bank AS praeguse hinnakirja ja kolmandatelt osapooltelt, sealhulgas, kuid mitte ainult, finantsinstrumentide emitentidelt, tootjatelt ja turustajatelt saadud informatsiooni kasutades. Käesolev dokument ei sisalda isiklike allahindlusi, mis võivad konkreetsele kliendile kohalduda. Dokument ei kajasta välisvaluuta vahetustasusid, mis võivad kohalduda, kui investeerimisvääring erineb kliendi põhivaluust.

Euroala ja USA börsiaksia
Euroala ja USA börsiaksiad EUR

ISIN/ID:

Equities- Foreign

Kui kliendid investeerivad Euroala ja USA börsiaksiasse, siis maksavad nad järgmisi Luminor Bank AS poolt pakutavate investeerimis- ja / või investeerimise kõrvalteenustega seotud tasusid (tehingu- ja komisjonitasu, märkimistasu ja väljumistasu).

Kokkuvõte

Ex-ante teave kulude ja tasude ülevaate antud osas saab klient koondatud kokkuvõtte kõigi võimalike teenusega kaasnevate kulude ja tasude kohta. Kulud ja tasud on jaotatud kahte kategooriasse – instrumendipõhised kulud ja tasud ning Luminor Bank AS investeerimis- ja investeerimise kõrvalteenuse teenustasud. Kolmandate osapoolt poolt Luminor Bank AS makstud peibutiste kohta on teave esitatud instrumendipõhiste kulude osas. Kulud ja tasud on esitatud nii rahalises vääringus kui ka protsendina investeeritud summast. Kulude ja tasude arvutamine on tehtud eeldusel, et investeringu (ühekordse või igakuise püsivaks vormis tehtud) kestvus on vähemalt üks kalendriaasta. Esitatud kulud ja tasud ei kajasta alusvarana kasutatud instrumendi turuhinna võimalikke kõikumisi.

Kulu liik	Ühekordne investering € 1 000		Ühekordne investering € 10 000		Investering igakuise püsivaksena € 50/kuu		Tegemist on eelduslike aastaste kuludega, mis on arvatud lähtuvalt 3 investeerimismudelist, kus investering on tehtud järgmistes summasdes ja viisil: € 1000, € 10 000 ja igakuine püsivaks € 50/kuu.
	Kulu (EUR)	% investeringust	Kulu (EUR)	% investeringust	Kulu (EUR)	% investeringust	
Instrumendipõhised tasud	€ 0.00	0.00%	€ 0.00	0.00%	XXX	XXX	
'sh 3 osapooltele makstavad tasud	€ 0.00	0.00%	€ 0.00	0.00%	XXX	XXX	
Teenustasud	€ 119.20	11.92%	€ 119.20	1.19%	XXX	XXX	
Kokku:	€ 119.20	11.92%	€ 119.20	1.19%	XXX	XXX	

Tasude liigiline jaotus*

* Käesolev alalõik annab üksikasjaliku ülevaate erinevatest kuludest ja tasudest, mis kuuluvad tasumisele kasutades Luminor Bank AS poolt pakutavaid investeerimis- ja investeerimise kõrvalteenuseid. Tasude liigiline jaotus on esitatud eespool loetletud kulude ja tasude kohta, mis kaasnevad ühekordse või igakuise püsivaks vormis tehtud investeringuga ja mis kuuluvad kalendriaasta vältel kliendi poolt tasumisele.

Jooksva kalendriaasta tasud ja kulud on esitatud aastase investeerimisperioodi kohta, eeldusel et investering on tehtud kalendriaasta alguses ühekordse või igakuise püsivaks vormis ja investering müüakse kalendriaasta lõpus, kus investeringu tootlus on 0%. Esitatud investeringu summale ning perioodile kohaldatud tasusid ja kulusid puudutav teave põhineb ajaloolistel andmetel tasude ja kulude kohta ning näite koostamise hetkel kehtivale Luminor Bank AS hinnakirjale ja instrumendi kohta käivas UCITS KIID esitatud teabel.

Esitatud hinnangulised tasud ja kulud võivad tegelikest tasudest ja kuludest erineda, sest tegelikult makstavad tasud sõltuvad konkreetsest instrumendist, tehingumahust ja turust, kus tehing teostatakse.

Kulude ja tasude kirjeldus

Instrumendipõhised tasud – Ühekordsed tasud	Kõik investeringu alguses või lõpus makstavad emitendi või turustaja kulud ja tasud (sisalduvad või lisatakse instrumendi hinnale). Tasud nagu ettemakstav valitsemistasu, struktureerimistasu ja jaotustasu.
Instrumendipõhised tasud – Alalised tasud	Kõik instrumendi haldamisega seotud jooksvad kulud, mis arvatakse maha investeringu kestel ja mis kajastuvad instrumendi hinnas. Tasud nagu valitsemis- ja teenustasud, vahetustehingute tasud, väärtpaperite laenamistega seotud kulud, maksud ja rahastamiskulud.
Instrumendipõhised tasud – Tehingutasud	Kõik tehingutega seotud kulud ja tasud, mis on tekkinud investeringute soetamise ja realiseerimise tulemusena.
Instrumendipõhised tasud – Seonduvad kulud	Need kulud hõlmavad tulemustasut ja intresse, mida emitent võib alalistest tasudest eraldi arvestada.
Teenustasud – Ühekordsed tasud	Kõik kulud ja tasud, mis makstakse investeerimisteenuse pakkujale (vahendajale) investeringu alguses või lõpus. Hoiuse sõlmimise ja (või) lõpetamise tasu.
Teenustasud – Alalised tasud	Kõik jooksvad kulud ja tasud, mida kliendid investeerimisühingule osutatud teenuste eest maksavad. Teenuseosutajale tasutud haldustasud või nõustamistasud.
Teenustasud – Tehingutasud	Kõik kulud ja tasud, mis on seotud investeerimisühingu või muude osapoolte sooritatud tehingutega. Maakleritasud, sisenemis- ja väljumistasud, platvormi tasud, hinnalised (sisalduvad tehinguhinnas), tempelmaks, tehingutasud ja valuutavahetuskulud.
Teenustasud – Lisateenustega seotud tasud	Mis tahes kulud ja tasud, mis on seotud kõrvalteenustega, mis ei sisaldu eespool nimetatud kuludes. Investeerimisteenuse osutaja nõutavad investeerimisanalüüsi ja hoidmiskulud.
Teenustasud – Seonduvad	Need kulud hõlmavad tulemustasusid, mida teenusepakkuja võib arvutada jooksvatest tasudest eraldi.

Kulu liik		Ühekordne investeering € 1 000		Ühekordne investeering € 10 000		Investeering igakuise püsiksena € 50/kuu	
		Kulu (EUR)	% investeeringust	Kulu (EUR)	% investeeringust	Kulu (EUR)	% investeeringust
Instrumendipõhi- sed tasud	Ühekordsed tasud	€ 0.00	0.00%	€ 0.00	0.00%	XXX	XXX
	Alalised tasud	€ 0.00	0.00%	€ 0.00	0.00%	XXX	XXX
	Tehingutasud	€ 0.00	0.00%	€ 0.00	0.00%	XXX	XXX
	Seonduvad kulud	€ 0.00	0.00%	€ 0.00	0.00%	XXX	XXX

Teenustasud	Ühekordsed tasud	€ 0.00	0.00%	€ 0.00	0.00%	XXX	XXX
	Alalised tasud	€ 0.00	0.00%	€ 0.00	0.00%	XXX	XXX
	Tehingutasud	€ 100.00	10.00%	€ 100.00	1.00%	XXX	XXX
	Lisateenustega seotud tasud	€ 19.20	1.92%	€ 19.20	0.19%	XXX	XXX
	Seonduvad kulud	€ 0.00	0.00%	€ 0.00	0.00%	XXX	XXX

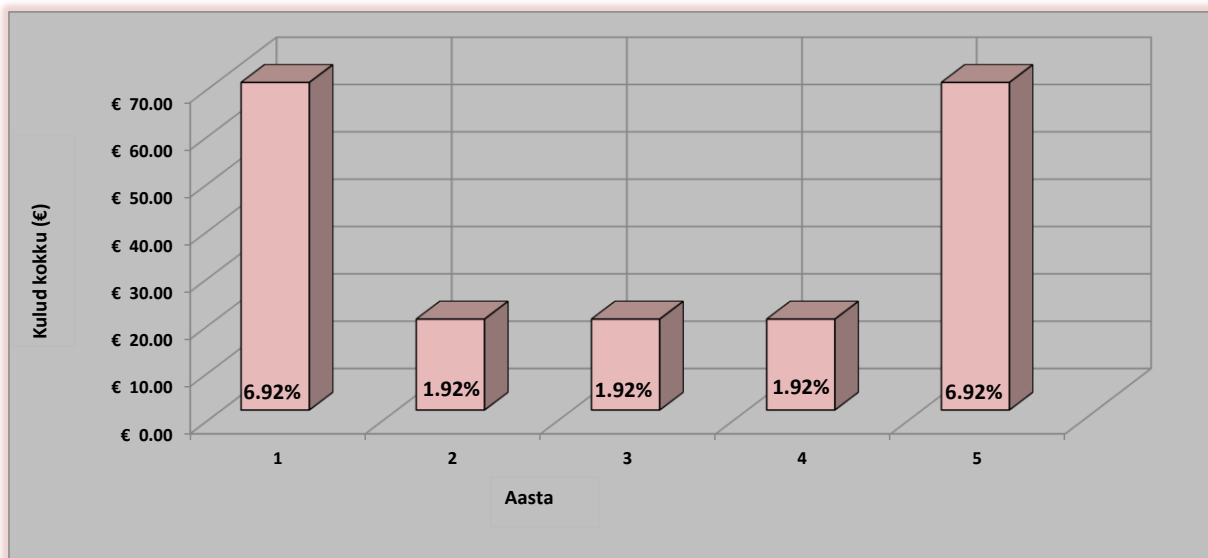
Kogukulude mõju erineva investeerimisperiodi tootlustele**

** Esitatud negatiivse (-5%), neutraalse (0%) ja positiivse (+5%) stsenaariumiga investeeringu tulemused on esitatud üksnes selleks, et näitlikustada erinevate tasude ja kulude kogumõju investeeringu tootlusele. Antud stsenaariumid on näitlikustavad ja ei põhine objektiivsel andmeanalüüsil ning neid prognoose ei tohi käsitleda investeeringu tulevase tootlusena. Investeeringute kogutootlus arvutatakse kogusummana, mis kajastab antud investeerimisperiodi tulu või kahjumit. Instrumendipõhised alalised tasud, lisateenustega seotud tasud ja (või) teenusega seonduvad tasud on arvutatud lähtuvalt investeeringu igaaastasest kalendriaasta keskmisest väärtusest. Instrumendi- ja (või) teenuse esialgsed ühekordsed tasud ja instrumendi- ja (või) teenuse tehingutasud on arvutatud investeeringu esialgselt väärtuselt. Instrumendi- ja (või) teenuse müügi ühekordsed tasud ja instrumendi- ja (või) teenuse tehingutasud on arvutatud investeeringu väärtuselt investeerimisperiodi lõpus.

Aastane tootlus	Investeeritud summa	Kogutulu (Keskmine tootlus aasta baasil) pärast tasude mahaarvamist		
		Investeeringuperiood		
		1 aasta (€ ja % investeeringust)	3 aasta (€ ja % investeeringust)	5 aasta (€ ja % investeeringust)
5%	€ 1 000.00	-71.70 (-7.17%)	-10.78 (-0.36%)	56.38 (1.10%)
	€ 10 000.00	376.16 (3.76%)	1400.55 (4.47%)	2529.94 (4.61%)
0%	€ 1 000.00	-119.20 (-11.92%)	-157.60 (-5.56%)	-196.00 (-4.27%)
	€ 10 000.00	-119.20 (-1.19%)	-157.60 (-0.53%)	-196.00 (-0.40%)
-5%	€ 1 000.00	-166.70 (-16.67%)	-290.26 (-10.80%)	-401.78 (-9.77%)
	€ 10 000.00	-616.70 (-6.17%)	-1573.89 (-5.55%)	-2437.75 (-5.44%)

Kulude jaotus investeeringu vältel ***

***Allpool esitatud graafik illustreerib 5-aastase investeeringu kulude ja tasude kõverat mille esialgse investeerimisväärtus on 1000 eurot. Protsentväärtused arvutatakse lähtuvalt esialgselt investeerimisväärtusest 1 000 eurot.



Ex-ante teave kulude ja tasude kohta

Käesolev dokument annab Luminor Bank AS klientidele ja potentsiaalsetele klientidele teavet allpool nimetatud finantsinstrumendi või sarnase tasu struktuuri finantsinstrumentide rühma kulude ja tasude kohta. See kulude ja tasude teabeleht on koostatud vastavalt Euroopa Parlamendi ja nõukogu direktiivi 2014/65 / EL artikli 24 lõikes 4 ja komisjoni delegeeritud määruse (EL) 2017/565 artiklis 50 sätestatud regulatiivnõuetele. Käesolev dokument ei ole turundusmaterjal. Käesolevas dokumendis toodud kulud ja tasud on esitatud Luminor Bank AS praeguse hinnakirja ja kolmandatelt osapooltelt, sealhulgas, kuid mitte ainult, finantsinstrumentide emitentidelt, tootjatelt ja turustajatelt saadud informatsiooni kasutades. Käesolev dokument ei sisalda isiklikke allahindlusi, mis võivad konkreetsele kliendile kohalduda. Dokument ei kajasta välisvaluuta vahetustasusid, mis võivad kohalduda, kui investeerimisvääring erineb kliendi põhivaluust.

Börsil kaubeldavad fondid (ETF)

Börsil kaubeldavad fondid (ETF) EUR

ISIN/ID:

Exchange traded funds (ETF)

Kui kliendid investeerivad börsil kaubeldavatesse fondidesse (ETF) või Luminor Bank AS poolt turustatud investeerimisfondidesse, siis maksavad nad enamasti järgmisi tasusid: finantsinstrumendiga seotud kulud (haldustasu ja muud seonduvad kulud) kui ka Luminor Bank AS poolt pakutavate investeerimis- ja / või investeerimise kõrvalteenustega seotud kulud (tehingu- ja komisjonitasu, märkimistasu ja väljumistasu).

Kokkuvõte

Ex-ante teave kulude ja tasude ülevaate antud osas saab klient koondatud kokkuvõtte kõigi võimalike teenusega kaasnevate kulude ja tasude kohta. Kulud ja tasud on jaotatud kahte kategooriasse – instrumendipõhised kulud ja tasud ning Luminor Bank AS investeerimis- ja investeerimise kõrvalteenuse teenustasad. Kolmandate osapoolt poolt Luminor Bank AS makstud peibutiste kohta on teave esitatud instrumendipõhiste kulude osas. Kulud ja tasud on esitatud nii rahalises vääringus kui ka protsendina investeeritud summast. Kulude ja tasude arvutamine on tehtud eeldusel, et investeringu (ühekordse või igakuise püsivaks vormis tehtud) kestvus on vähemalt üks kalendriaasta. Esitatud kulud ja tasud ei kajasta alusvarana kasutatud instrumendi turuhinna võimalikke kõikumisi.

Kulu liik	Ühekordne investering € 1 000		Ühekordne investering € 10 000		Investering igakuise püsivaksena € 50/kuu		Tegemist on eelduslike aastaste kuludega, mis on arvatud lähtuvalt 3 investeerimismudelist, kus investering on tehtud järgmistes summasdes ja viisil: € 1000, € 10 000 ja igakuine püsivaks € 50/kuu.
	Kulu (EUR)	% investeringust	Kulu (EUR)	% investeringust	Kulu (EUR)	% investeringust	
Instrumendipõhised tasud	€ 2.85	0.29%	€ 29.85	0.30%	XXX	XXX	
'sh 3 osapooltele makstavad tasud	€ 0.00	0.00%	€ 0.00	0.00%	XXX	XXX	
Teenustasad	€ 119.20	11.92%	€ 119.20	1.19%	XXX	XXX	
Kokku:	€ 122.05	12.21%	€ 149.05	1.49%	XXX	XXX	

Tasude liigiline jaotus*

* Käesolev alalõik annab üksikasjaliku ülevaate erinevatest kuludest ja tasudest, mis kuuluvad tasumisele kasutades Luminor Bank AS poolt pakutavaid investeerimis- ja investeerimise kõrvalteenuseid. Tasude liigiline jaotus on esitatud eespool loetletud kulude ja tasude kohta, mis kaasnevad ühekordse või igakuise püsivaks vormis tehtud investeringuga ja mis kuuluvad kalendriaasta vältel kliendi poolt tasumisele.

Jooksva kalendriaasta tasud ja kulud on esitatud aastase investeerimisperioodi kohta, eeldusel et investering on tehtud kalendriaasta alguses ühekordse või igakuise püsivaks vormis ja investering müüakse kalendriaasta lõpus, kus investeringu tootlus on 0%. Esitatud investeringu summale ning perioodile kohaldatud tasusid ja kulusid puudutav teave põhineb ajaloolistel andmetel tasude ja kulude kohta ning näite koostamise hetkel kehtivale Luminor Bank AS hinnakirjale ja instrumendi kohta käivas UCITS KIID esitatud teabel.

Esitatud hinnangulised tasud ja kulud võivad tegelikest tasudest ja kuludest erineda, sest tegelikult makstavad tasud sõltuvad konkreetsest instrumendist, tehingumahust ja turust, kus tehing teostatakse.

Kulude ja tasude kirjeldus

Instrumendipõhised tasud – Ühekordsed tasud	Kõik investeringu alguses või lõpus makstavad emitendi või turustaja kulud ja tasud (sisalduvad või lisatakse instrumendi hinnale). Tasud nagu ettemakstav valitsemistasu, struktureerimistasu ja jaotustasu.
Instrumendipõhised tasud – Alalised tasud	Kõik instrumendi haldamisega seotud jooksvad kulud, mis arvatakse maha investeringu kestel ja mis kajastuvad instrumendi hinnas. Tasud nagu valitsemis- ja teenustasad, vahetustehingute tasud, väärtpaperite laenamisega seotud kulud, maksud ja rahastamiskulud.
Instrumendipõhised tasud – Tehingutasud	Kõik tehingutega seotud kulud ja tasud, mis on tekkinud investeringute soetamise ja realiseerimise tulemusena.
Instrumendipõhised tasud – Seonduvad kulud	Need kulud hõlmavad tulemustasu ja intresse, mida emitent võib alalistest tasudest eraldi arvestada.
Teenustasad – Ühekordsed tasud	Kõik kulud ja tasud, mis makstakse investeerimisteenuse pakkujale (vahendajale) investeringu alguses või lõpus. Hoiuse sõlmimise ja (või) lõpetamise tasu.
Teenustasad – Alalised tasud	Kõik jooksvad kulud ja tasud, mida kliendid investeerimisühingule osutatud teenuste eest maksavad. Teenuseosutajale tasutud haldustasad või nõustamistasud.
Teenustasad – Tehingutasud	Kõik kulud ja tasud, mis on seotud investeerimisühingu või muude osapoolte sooritatud tehingutega. Maakleritasud, sisenemis- ja väljumistasud, platvormi tasud, hinnalised (sisalduvad tehinguhinnas), tempelmaks, tehingutasud ja valuatavahetuskulud.
Teenustasad – Lisateenustega seotud tasud	Mis tahes kulud ja tasud, mis on seotud kõrvalteenustega, mis ei sisaldu eespool nimetatud kuludes. Investeerimisteenuse osutaja nõutavad investeerimisanalüüsi ja hoidmiskulud.
Teenustasad – Seonduvad	Need kulud hõlmavad tulemustasusid, mida teenusepakkuja võib arvutada jooksvatest tasudest eraldi.

Kulu liik		Ühekordne investeering € 1 000		Ühekordne investeering € 10 000		Investeering igakuise püsimaena € 50/kuu	
		Kulu (EUR)	% investeeringust	Kulu (EUR)	% investeeringust	Kulu (EUR)	% investeeringust
Instrumendi- põhised tasud	Ühekordsed tasud	€ 0.00	0.00%	€ 0.00	0.00%	XXX	XXX
	Alalised tasud	€ 2.85	0.29%	€ 29.85	0.30%	XXX	XXX
	Tehingutasud	€ 0.00	0.00%	€ 0.00	0.00%	XXX	XXX
	Seonduvad kulud	€ 0.00	0.00%	€ 0.00	0.00%	XXX	XXX

Teenustasud	Ühekordsed tasud	€ 0.00	0.00%	€ 0.00	0.00%	XXX	XXX
	Alalised tasud	€ 0.00	0.00%	€ 0.00	0.00%	XXX	XXX
	Tehingutasud	€ 100.00	10.00%	€ 100.00	1.00%	XXX	XXX
	Lisateenustega seotud tasud	€ 19.20	1.92%	€ 19.20	0.19%	XXX	XXX
	Seonduvad kulud	€ 0.00	0.00%	€ 0.00	0.00%	XXX	XXX

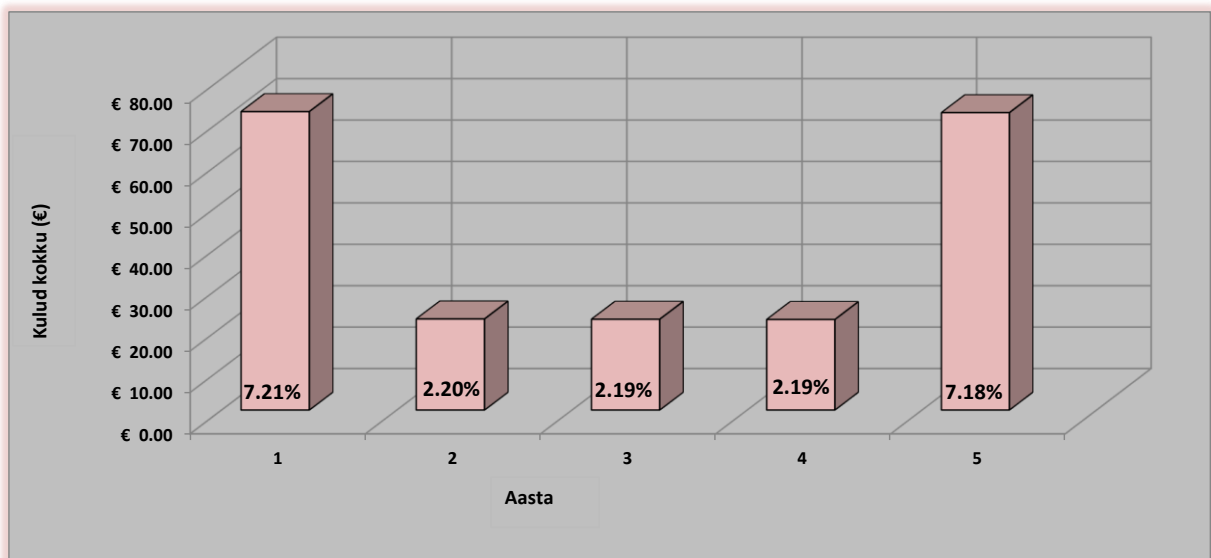
Kogukulude mõju erineva investeerimisperioodi tootlustele**

** Esitatud negatiivse (-5%), neutraalse (0%) ja positiivse (+5%) stsenaariumiga investeeringu tulemused on esitatud üksnes selleks, et näitlikustada erinevate tasude ja kulude kogumõju investeeringu tootlusele. Antud stsenaariumid on näitlikustavad ja ei põhine objektiivsel andmeanalüüsil ning neid prognoose ei tohi käsitleda investeeringu tulevase tootlusena. Investeeringute kogutootlus arvutatakse kogusummana, mis kajastab antud investeerimisperioodi tulu või kahjumit. Instrumendi- ja alalised tasud, lisateenustega seotud tasud ja (või) teenusega seonduvad tasud on arvutatud lähtuvalt investeeringu igaaastasest kalendriaasta keskmisest väärtusest. Instrumendi- ja (või) teenuse esialgsed ühekordsed tasud ja instrumendi- ja (või) teenuse tehingutasud on arvutatud investeeringu esialgselt väärtuselt. Instrumendi- ja (või) teenuse müügi ühekordsed tasud ja instrumendi- ja (või) teenuse tehingutasud on arvutatud investeeringu väärtuselt investeerimisperioodi lõpus.

Aastane tootlus	Investeeritud summa	Kogutulu (Keskmine tootlus aasta baasil) pärast tasude mahaarvamist		
		Investeeringuperiood		
		1 aasta (€ ja % investeeringust)	3 aasta (€ ja % investeeringust)	5 aasta (€ ja % investeeringust)
5%	€ 1 000.00	-74.62 (-7.46%)	-20.24 (-0.68%)	39.37 (0.78%)
	€ 10 000.00	345.72 (3.46%)	1300.34 (4.16%)	2346.65 (4.31%)
0%	€ 1 000.00	-122.05 (-12.21%)	-165.95 (-5.87%)	-209.59 (-4.60%)
	€ 10 000.00	-149.05 (-1.49%)	-246.71 (-0.83%)	-343.78 (-0.70%)
-5%	€ 1 000.00	-169.48 (-16.95%)	-297.60 (-11.11%)	-412.52 (-10.09%)
	€ 10 000.00	-645.80 (-6.46%)	-1652.28 (-5.84%)	-2555.04 (-5.73%)

Kulude jaotus investeeringu vältel ***

***Allpool esitatud graafik illustreerib 5-aastase investeeringu kulude ja tasude kõverat mille esialgse investeerimisväärtus on 1000 eurot. Protsentväärtused arvutatakse lähtuvalt esialgselt investeerimisväärtusest 1 000 eurot.



Ex-ante teave kulude ja tasude kohta

Käesolev dokument annab Luminor Bank AS klientidele ja potentsiaalsetele klientidele teavet allpool nimetatud finantsinstrumendi või sarnase tasu struktuuri finantsinstrumentide rühma kulude ja tasude kohta. See kulude ja tasude teabeleht on koostatud vastavalt Euroopa Parlamendi ja nõukogu direktiivi 2014/65 / EL artikli 24 lõikes 4 ja komisjoni delegeeritud määruse (EL) 2017/565 artiklis 50 sätestatud regulatiivnõuetele. Käesolev dokument ei ole turundusmaterjal. Käesolevas dokumendis toodud kulud ja tasud on esitatud Luminor Bank AS praeguse hinnakirja ja kolmandatelt osapooltelt, sealhulgas, kuid mitte ainult, finantsinstrumentide emitentidelt, tootjalt ja turustajatelt saadud informatsiooni kasutades. Käesolev dokument ei sisalda isiklike allahindlusi, mis võivad konkreetsele kliendile kohalduda. Dokument ei kajasta välisvaluuta vahetustasusid, mis võivad kohalduda, kui investeerimisvääring erineb kliendi põhivaluust.

Võlakirjad

Eurovõlakirjad ja kommertsapberid EUR

ISIN/ID:

Debt securities

Kui kliendid investeerivad Võlakirjadest, siis maksavad nad järgmisi Luminor Bank AS poolt pakutavate investeerimis- ja / või investeerimise kõrvalteenustega seotud tasusid (tehingu- ja komisjonitasu, märkimistasu ja väljumistasu).

Kokkuvõte

Ex-ante teave kulude ja tasude ülevaate antud osas saab klient koondatud kokkuvõtte kõigi võimalike teenusega kaasnevate kulude ja tasude kohta. Kulud ja tasud on jaotatud kahte kategooriasse – instrumendipõhised kulud ja tasud ning Luminor Bank AS investeerimis- ja investeerimise kõrvalteenuse teenustasud. Kolmandate osapoolt poolt Luminor Bank AS makstud peibutiste kohta on teave esitatud instrumendipõhiste kulude osas. Kulud ja tasud on esitatud nii rahalises vääringus kui ka protsendina investeeritud summast. Kulude ja tasude arvutamine on tehtud eeldusel, et investeringu (ühikordse või igakuise püsivaks vormis tehtud) kestvus on vähemalt üks kalendriaasta. Esitatud kulud ja tasud ei kajasta alusvarana kasutatud instrumendi turuhinna võimalikke kõikumisi.

Kulu liik	Ühekordne investering € 1 000		Ühekordne investering € 10 000		Investering igakuise püsivaksena € 50/kuu		Tegemist on eelduslike aastaste kuludega, mis on arvatud lähtuvalt 3 investeerimismudelist, kus investering on tehtud järgmistes summas ja viisil: € 1000, € 10 000 ja igakuine püsivaks € 50/kuu.
	Kulu (EUR)	% investeringust	Kulu (EUR)	% investeringust	Kulu (EUR)	% investeringust	
Instrumendipõhised tasud	€ 0.00	0.00%	€ 0.00	0.00%	XXX	XXX	
'sh 3 osapooltele makstavad tasud	€ 0.00	0.00%	€ 0.00	0.00%	XXX	XXX	
Teenustasud	€ 119.20	11.92%	€ 414.82	4.15%	XXX	XXX	
Kokku:	€ 119.20	11.92%	€ 414.82	4.15%	XXX	XXX	

Tasude liigiline jaotus*

* Käesolev alalõik annab üksikasjaliku ülevaate erinevatest kuludest ja tasudest, mis kuuluvad tasumisele kasutades Luminor Bank AS poolt pakutavaid investeerimis- ja investeerimise kõrvalteenuseid. Tasude liigiline jaotus on esitatud eespool loetletud kulude ja tasude kohta, mis kaasnevad ühekordse või igakuise püsivaks vormis tehtud investeringuga ja mis kuuluvad kalendriaasta vältel kliendi poolt tasumisele.

Jooksva kalendriaasta tasud ja kulud on esitatud aastase investeerimisperioodi kohta, eeldusel et investering on tehtud kalendriaasta alguses ühekordse või igakuise püsivaks vormis ja investering müüakse kalendriaasta lõpus, kus investeringu tootlus on 0%. Esitatud investeringu summale ning perioodile kohaldatud tasusid ja kulusid puudutav teave põhineb ajaloolistel andmetel tasude ja kulude kohta ning näite koostamise hetkel kehtivale Luminor Bank AS hinnakirjale ja instrumendi kohta käivas UCITS KIID esitatud teabel.

Esitatud hinnangulised tasud ja kulud võivad tegelikest tasudest ja kuludest erineda, sest tegelikult makstavad tasud sõltuvad konkreetsest instrumendist, tehingumahust ja turust, kus tehing teostatakse.

Kulude ja tasude kirjeldus

Instrumendipõhised tasud – Ühekordsed tasud	Kõik investeringu alguses või lõpus makstavad emitendi või turustaja kulud ja tasud (sisalduvad või lisatakse instrumendi hinnale). Tasud nagu ettemakstav valitsemistasu, struktureerimistasu ja jaotustasu.
Instrumendipõhised tasud – Alalised tasud	Kõik instrumendi haldamisega seotud jooksvad kulud, mis arvatakse maha investeringu kestel ja mis kajastuvad instrumendi hinnas. Tasud nagu valitsemis- ja teenustasud, vahetustehingute tasud, väärtapaberite laenamistega seotud kulud, maksud ja rahastamiskulud.
Instrumendipõhised tasud – Tehingutasud	Kõik tehingutega seotud kulud ja tasud, mis on tekkinud investeringute soetamise ja realiseerimise tulemusena.
Instrumendipõhised tasud – Seonduvad kulud	Need kulud hõlmavad tulemustasut ja intresse, mida emitent võib alalistest tasudest eraldi arvestada.
Teenustasud – Ühekordsed tasud	Kõik kulud ja tasud, mis makstakse investeerimisteenuse pakkujale (vahendajale) investeringu alguses või lõpus. Hoiuse sõlmimise ja (või) lõpetamise tasu.
Teenustasud – Alalised tasud	Kõik jooksvad kulud ja tasud, mida kliendid investeerimisühingule osutatud teenuste eest maksavad. Teenuseosutajale tasutud haldustasud või nõustamistasud.
Teenustasud – Tehingutasud	Kõik kulud ja tasud, mis on seotud investeerimisühingu või muude osapoolte sooritatud tehingutega. Maakleritasud, sisenemis- ja väljumistasud, platvormi tasud, hinnalised (sisalduvad tehinguhinnas), tempelmaks, tehingutasud ja valuutavahetuskulud.
Teenustasud – Lisateenustega seotud tasud	Mis tahes kulud ja tasud, mis on seotud kõrvalteenustega, mis ei sisaldu eespool nimetatud kuludes. Investeerimisteenuse osutaja nõutavad investeerimisanalüüsi ja hoidmiskulud.
Teenustasud – Seonduvad	Need kulud hõlmavad tulemustasusid, mida teenusepakkuja võib arvutada jooksvatest tasudest eraldi.

Kulu liik		Ühekordne investeering € 1 000		Ühekordne investeering € 10 000		Investeering igakuise püsiksena € 50/kuu	
		Kulu (EUR)	% investeeringust	Kulu (EUR)	% investeeringust	Kulu (EUR)	% investeeringust
Instrumendi- põhised tasud	Ühekordsed tasud	€ 0.00	0.00%	€ 0.00	0.00%	XXX	XXX
	Alalised tasud	€ 0.00	0.00%	€ 0.00	0.00%	XXX	XXX
	Tehingutasud	€ 0.00	0.00%	€ 0.00	0.00%	XXX	XXX
	Seonduvad kulud	€ 0.00	0.00%	€ 0.00	0.00%	XXX	XXX

Teenustasud	Ühekordsed tasud	€ 0.00	0.00%	€ 0.00	0.00%	XXX	XXX
	Alalised tasud	€ 0.00	0.00%	€ 0.00	0.00%	XXX	XXX
	Tehingutasud	€ 100.00	10.00%	€ 395.62	3.96%	XXX	XXX
	Lisateenustega seotud tasud	€ 19.20	1.92%	€ 19.20	0.19%	XXX	XXX
	Seonduvad kulud	€ 0.00	0.00%	€ 0.00	0.00%	XXX	XXX

Kogukulude mõju erineva investeerimisperioodi tootlustele**

** Esitatud negatiivse (-5%), neutraalse (0%) ja positiivse (+5%) stsenaariumiga investeeringu tulemused on esitatud üksnes selleks, et näitlikustada erinevate tasude ja kulude kogumõju investeeringu tootlusele. Antud stsenaariumid on näitlikustavad ja ei põhine objektiivsel andmeanalüüsil ning neid prognoose ei tohi käsitleda investeeringu tulevase tootlusena. Investeeringute kogutootlus arvutatakse kogusummana, mis kajastab antud investeerimisperioodi tulu või kahjumit. Instrumendi- ja (või) teenuse esialgsed ühekordsed tasud ja instrumendi- ja (või) teenuse tehingutasud on arvutatud investeringu igaaastasest kalendriaasta keskmisest väärtusest. Instrumendi- ja (või) teenuse müügi ühekordsed tasud ja instrumendi- ja (või) teenuse tehingutasud on arvutatud investeringu väärtuselt investeerimisperioodi lõpus.

Aastane tootlus	Investeeritud summa	Kogutulu (Keskmine tootlus aasta baasil) pärast tasude mahaarvamist		
		Investeeringuperiood		
		1 aasta (€ ja % investeeringust)	3 aasta (€ ja % investeeringust)	5 aasta (€ ja % investeeringust)
5%	€ 1 000.00	-71.70 (-7.17%)	-10.78 (-0.36%)	56.38 (1.10%)
	€ 10 000.00	65.38 (0.65%)	1058.51 (3.41%)	2153.44 (3.98%)
0%	€ 1 000.00	-119.20 (-11.92%)	-157.60 (-5.56%)	-196.00 (-4.27%)
	€ 10 000.00	-414.82 (-4.15%)	-452.45 (-1.53%)	-490.08 (-1.00%)
-5%	€ 1 000.00	-166.70 (-16.67%)	-290.26 (-10.80%)	-401.78 (-9.77%)
	€ 10 000.00	-895.02 (-8.95%)	-1819.44 (-6.48%)	-2653.74 (-5.98%)

Kulude jaotus investeeringu vältel ***

***Allpool esitatud graafik illustreerib 5-aastase investeeringu kulude ja tasude kõverat mille esialgse investeerimisväärtus on 1000 eurot. Protsentväärtused arvutatakse lähtuvalt esialgselt investeerimisväärtusest 1 000 eurot.

